

Journée mondiale de la Santé

Les maladies à transmission vectorielle

Contenu du Pack

Le Paludisme

Ecoles primaires.....	1
Collèges.....	2

Dengue

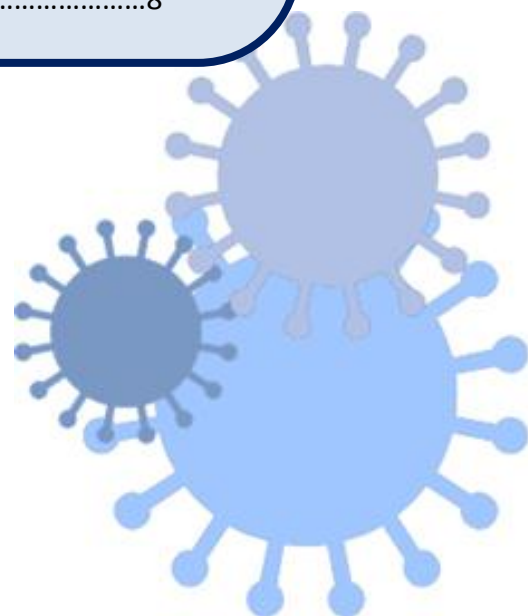
Ecoles primaires	3
Collèges	4

Chikungunya

Ecoles primaires	5
Collèges	6

Maladie de Lyme

Ecoles primaires	7
Collèges	8



Fiche d'information sur les infections
pour les élèves des classes primaires - Paludisme



Plasmodium parasite

C'est quoi le paludisme?

Le paludisme est une maladie qui est due à un parasite du sang appelé *Plasmodium* qui vit dans des régions tropicales. Un parasite est un organisme qui vit aux dépens d'un hôte et qui se nourrit à partir de l'hôte.

Les parasites peuvent causer des infections chez l'homme. Les *Plasmodiums* sont des parasites transmis par des piqûres de moustiques appelés *Anophèles* qui piquent surtout la nuit. Ces moustiques vivent principalement dans certaines régions des pays tropicaux, car ils aiment la chaleur et l'humidité ; autrefois il y avait du paludisme en France et en Europe mais ce n'est plus le cas de nos jours.

Il existe plusieurs types de *Plasmodium*, dont un qui peut être mortel, et d'autres qui peuvent donner un paludisme qui se prolonge très longtemps : on dit qu'il est chronique.

Le paludisme provoque des symptômes qui ressemblent à la grippe avec une forte fièvre et des frissons. En l'absence de traitement, des complications peuvent survenir et on peut en mourir. Une personne infectée doit être traitée en urgence avec un traitement adapté spécifique qui tue les parasites responsables.

Lorsqu'on prévoit un voyage c'est important d'être averti du risque de paludisme en fonction de sa destination. En 2012 en France il y a eu environ 3500 cas de paludisme chez des personnes qui venaient de pays tropicaux à risque et certains cas étaient très graves. Si on doit voyager dans un pays où on risque d'attraper le paludisme, il faut absolument se protéger. Pour cela il faut éviter de se faire piquer par des moustiques la nuit et en plus il est important de prendre un médicament spécifique qui protège contre la maladie : on dit que c'est un traitement préventif. Pendant le séjour, il faut éviter également de se faire piquer par les moustiques en soirée et la nuit en utilisant des produits qu'on applique sur la peau et qui éloignent les moustiques (on les appelle des répulsifs), en portant des vêtements qui couvrent bien les bras et les jambes et en dormant sous une moustiquaire.

Liens web:

<http://www.pasteur.fr/fr/institut-pasteur/presse/fiches-info/paludisme?rt76=40-4083&rt77=30547613300&gclid=CMSdmcersLOCFeKWtAodensA1w>

<http://www.who.int/mediacentre/factsheets/fs094/fr/>

Photographie au microscope électronique d'un parasite *Plasmodium* migrant à travers le cytoplasme d'une cellule intestinale de moustique. Image Wikimedia

Fiche d'information sur les infections pour les collégiens – Paludisme



Plasmodium

C'est quoi le paludisme ?

Le paludisme est une maladie qui est due à un parasite du sang appelé *Plasmodium spp* qui vit dans des régions tropicales. Un parasite est un organisme qui vit aux dépens d'un hôte et qui se nourrit à partir de l'hôte. Les parasites

peuvent causer des infections chez l'homme.

Les *Plasmodiums* sont des parasites transmis par des piqûres des femelles des moustiques appelés *Anophèles* qui ont besoin de sang pour pondre et qui piquent principalement la nuit ou en soirée. Ces moustiques sont surtout présents dans certaines régions des pays tropicaux car ils ont besoin de chaleur et d'eau ; autrefois il y avait du paludisme en France et en Europe, mais il a été éliminé.

Il existe différents types de *Plasmodium*, dont la gravité est différente. L'infection à *Plasmodium falciparum* peut être mortelle tandis que celles à *Plasmodium vivax* et *ovale* peuvent évoluer vers des formes de paludisme chroniques.

Environ 3,3 milliards de personnes vivent dans des zones à risque de paludisme et beaucoup de cas surviennent en Afrique. En 2010, on estime qu'il y a eu au moins 219 millions de cas de paludisme dans le monde, et en 2012 en France il y en a eu environ 3500 cas chez des personnes qui venaient de pays tropicaux à risque ; le paludisme peut toucher les personnes originaires de ces zones à risque comme les voyageurs ou les touristes qui s'y rendent.

Quels sont les symptômes ?

Le paludisme provoque des symptômes qui ressemblent à la grippe. En l'absence de traitement, des complications parfois mortelles peuvent survenir. Les patients atteints de paludisme ont habituellement une forte fièvre, des frissons et parfois d'autres signes. Ces symptômes apparaissent habituellement entre 8 et 25 jours après la piqûre du moustique infectant.

Qui peut l'attraper ?

Toutes les personnes qui habitent ou voyagent dans des régions tropicales courent le risque d'être piquées par des moustiques du genre *Anophele* infectés par le parasite.

Comment se propage le paludisme ?

Les moustiques propagent le paludisme en piquant d'abord un malade puis en véhiculant le parasite à une autre personne qui est ainsi infectée à son tour. On dit que ces moustiques sont des *vecteurs* car ils transportent la maladie d'une personne à une autre. Le paludisme ne peut pas s'attraper directement au contact d'un malade (sauf par transfusion). Après plusieurs jours d'incubation, le parasite provoque une forte fièvre et détruit les globules rouges, ce qui entraîne une anémie et de la fatigue et parfois un coma.

Comment éviter de l'attraper ?

Lorsqu'on prévoit un voyage il est important de se renseigner sur le risque de paludisme en fonction de sa destination. En 2012 en France environ 3500 personnes ont attrapé un paludisme dans des pays tropicaux à risque et certains cas étaient très graves. Si on voyage dans un pays où on risque d'attraper le paludisme il faut absolument se protéger : pour cela il faut éviter de se faire piquer par des moustiques la nuit et en plus il est important de prendre un médicament spécifique préventif qui protège contre la maladie. Pendant le séjour, il faut éviter également de se faire piquer par les moustiques en soirée et la nuit en utilisant des produits qu'on applique sur la peau et qui éloignent les moustiques (des répulsifs), en portant des vêtements qui couvrent bien les bras et les jambes et en dormant sous une moustiquaire. Malheureusement il n'y a pas de médicament qui empêche les moustiques de transmettre le parasite du paludisme quand ils piquent.

Y a-t-il un traitement ?

On fait le diagnostic de paludisme sur une analyse de sang. Une personne infectée doit être traitée en urgence avec un traitement spécifique anti-paludéen. Il existe différents médicaments antipaludéens selon les cas et leur gravité mais malheureusement de plus en plus de parasites *Plasmodium* deviennent résistants à certains traitements mal utilisés.

Liens web :

[http://www.pasteur.fr/fr/institut-pasteur/presse/fiches-info/paludisme?rt76=40-](http://www.pasteur.fr/fr/institut-pasteur/presse/fiches-info/paludisme?rt76=40-4083&rt77=30547613300&gclid=CMSdmcersL0CFeKWtAodensA1w)

[4083&rt77=30547613300&gclid=CMSdmcersL0CFeKWtAodensA1w](http://www.pasteur.fr/fr/institut-pasteur/presse/fiches-info/paludisme?rt76=40-4083&rt77=30547613300&gclid=CMSdmcersL0CFeKWtAodensA1w)

<http://www.who.int/mediacentre/factsheets/fs094/fr/>

Photographie au microscope électronique d'un parasite *Plasmodium* migrant à travers le cytoplasme d'une cellule intestinale de moustique. Image Wikimedia.

Fiche d'information sur les infections pour les élèves des classes primaires – Dengue



C'est quoi la Dengue?

La Dengue, qu'on appelle aussi fièvre tropicale, est due à un virus transmis par des piqûres de moustique *Aedes* dans les régions tropicales et subtropicales. Le moustique *Aedes albopictus* a également fait son apparition en Europe du sud. En France, ce moustique qu'on appelle aussi moustique tigre est présent dans 5 régions du sud du pays et son territoire s'étend. Même s'il n'y a pas d'épidémie de dengue actuellement en France, quelques cas contractés localement ont été notifiés.

Les symptômes ressemblent à ceux de la grippe : fièvre, fortes douleurs articulaires et musculaires, maux de tête. Le plus souvent on guérit en quelques jours à quelques semaines. Il n'existe pas actuellement de traitement spécifique, on donne des médicaments pour soulager les symptômes.

Il n'existe pas de vaccin pour prévenir la maladie. La meilleure façon de ne pas l'attraper si on réside ou si on voyage dans des lieux où vivent ces moustiques *Aedes*, c'est d'éviter de se faire piquer en portant des vêtements couvrants, amples et de couleur claire, d'utiliser des répulsifs et de dormir sous une moustiquaire. Quand elle est possible, la climatisation permet de faire fuir les moustiques qui n'aiment pas le froid.

Les moustiques ont besoin d'eau stagnante pour y pondre leurs œufs et pour que ceux-ci se transforment en larves puis en adultes. Ils peuvent trouver des eaux stagnantes dans des pneus, des pots de fleurs, des arrosoirs, des bassins, des gouttières et tout autre récipient ouvert. En veillant à limiter ces réservoirs d'eau stagnante, on offre moins de possibilités aux moustiques de pondre leurs œufs et de se reproduire. Cela consiste à vider, changer souvent ou à couvrir les récipients contenant de l'eau ou encore à remplacer l'eau des vases par du sable humide.

Liens web

<http://www.inpes.sante.fr/10000/themes/maladies-moustiques/dengue/index.asp>

<http://www.albopictus.eid-med.org/>

Fiche d'information sur les infections pour les élèves des collèges - Dengue

C'est quoi la Dengue ?

La Dengue, qu'on appelle aussi fièvre ou grippe tropicale, est due à un virus et transmise par des piqûres de moustique femelle du genre *Aedes* qui pique dans la journée. Elle est présente dans environ 100 pays tropicaux et subtropicaux et menace environ 40% de la population mondiale. L'Organisation mondiale de la santé estime à environ 50 millions le nombre de cas annuels. Le moustique *Aedes albopictus* a également fait son apparition en Europe du sud. En France, ce moustique qu'on appelle aussi moustique tigre est présent dans 5 régions du sud du pays et son territoire s'étend. Même s'il n'y a pas d'épidémie de dengue actuellement en France, plusieurs cas contractés localement ont été notifiés.



Quels sont les symptômes ?

Les symptômes ressemblent à ceux de la grippe et à ceux de l'infection par le virus Chikungunya : fièvre, fortes douleurs articulaires et musculaires, maux de tête, nausées et vomissements. Ils apparaissent d'habitude entre 2 et 7 jours après la piqûre du moustique. Le plus souvent on guérit en quelques jours à quelques semaines. Il n'existe pas actuellement de traitement spécifique, on donne des médicaments pour soulager les symptômes. Dans certaines circonstances, l'infection peut être plus grave et conduire à une dengue hémorragique ou un syndrome de choc qui peut être fatale.

Qui peut l'attraper ?

Toute personne qui réside ou qui voyage dans une région où se trouvent des moustiques *Aedes* infectés par le virus.

Comment se propage l'infection ?

Le virus est transmis d'une personne à une autre par la piqûre d'un moustique *Aedes* femelle porteur du virus. Les moustiques s'infectent lorsqu'ils prennent leur repas sanguin sur une personne déjà porteuse du virus de la dengue. Les moustiques infectés peuvent, après quelques jours, transmettre le virus à d'autres personnes lorsqu'ils les piquent.

Comment éviter de l'attraper ?

Il n'existe pas encore de vaccin contre la Dengue. La seule façon de ne pas l'attraper si on réside ou si on voyage dans des lieux où vivent ces moustiques *Aedes*, c'est d'éviter de se faire piquer en portant des vêtements couvrants, amples et de couleur claire, d'utiliser des répulsifs et de dormir sous une moustiquaire. Quand elle est possible, la climatisation permet de faire fuir les moustiques qui n'aiment pas le froid.

Les moustiques ont besoin de petites quantités d'eau stagnante pour y pondre leurs œufs et pour que ceux-ci se transforment en larves puis en adultes. Ils peuvent trouver des eaux stagnantes dans des pneus, des pots de fleurs, des arrosoirs, des bassins, des gouttières et tout autre récipient ouvert. En veillant à limiter ces réservoirs d'eau stagnante, on offre moins de possibilités aux moustiques de pondre leurs œufs et de se reproduire. Cela consiste à vider, changer souvent ou à couvrir les récipients contenant de l'eau ou encore à remplacer l'eau des vases par du sable humide.

Existe-t-il un traitement ?

Actuellement il n'y a pas de traitement spécifique pour la dengue. Des médicaments sont administrés pour soulager les symptômes. En cas de dengue hémorragique ou de dengue avec syndrome de choc, le traitement consiste à maintenir la circulation sanguine et à contrôler l'hémorragie.

Lien; web :

<http://www.inpes.sante.fr/10000/themes/maladies-moustiques/dengue/index.asp>

<http://www.sante.gouv.fr/dispositif-de-lutte-contre-la-dissemination-du-moustique-aedes-albopictus-en-france-metropolitaine.html>

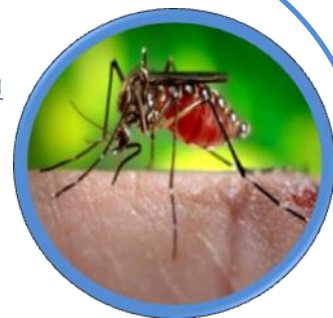
http://www.sante.gouv.fr/IMG/pdf/Chikungunya_dengue_West_Nile_Comment_se_proteger.pdf

http://www.ars.sante.fr/fileadmin/PORTAIL/Actu_Dossier/DGS-Depliant_moustiques- Web 72 dpi.pdf

<http://www.albopictus.eid-med.org/>

Fiche d'information sur les infections

pour les élèves des classes primaires – Chikungunya



Le moustique *Aedes aegypti* est un des vecteurs du Chikungunya.

C'est quoi le Chikungunya?

La maladie appelée Chikungunya est due à un virus transmis par les moustiques.

Elle sévit dans les pays tropicaux et subtropicaux. En France, on appelle *Aedes albopictus* le « moustique tigre ». Il est actuellement présent dans cinq régions du sud de la France et son territoire s'étend. Il n'y a pas d'épidémie de Chikungunya aujourd'hui en France mais quelques cas de la maladie contractée en France ont été notifiés, en 2010.

Cette maladie provoque de la fièvre, des douleurs articulaires, des maux de tête et une éruption. La plupart des malades guérissent en quelques jours ou quelques semaines. Il n'existe pas actuellement de traitement contre l'infection à Chikungunya et il n'y a pas de vaccin pour protéger contre la maladie. On prescrit des médicaments pour soulager les symptômes.

Si on réside ou si on part en vacances dans des régions où il y a des moustiques *Aedes*, meilleure façon de ne pas attraper l'infection au virus Chikungunya, c'est d'éviter de se faire piquer en portant des vêtements couvrants, amples et de couleur claire, en utilisant des répulsifs et en dormant sous une moustiquaire. Si possible, utilisez la climatisation, car les moustiques n'aiment pas des endroits froids.

Ces moustiques ont besoin de petites quantités d'eau stagnante pour y pondre leurs œufs et pour que ceux-ci se transforment en larves puis en adultes. Ils peuvent trouver des eaux stagnantes dans des pneus, des pots de fleurs, des arrosoirs, des bassins, des gouttières et tout autre récipient ouvert. En veillant à limiter ces réservoirs d'eau stagnante, on offre moins de possibilités aux moustiques de pondre leurs œufs et de se reproduire. Cela consiste à vider, changer souvent ou à couvrir les récipients contenant de l'eau ou encore à remplacer l'eau des vases et des coupelles par du sable humide.

Liens web :

<http://www.inpes.sante.fr/10000/themes/maladies-moustiques/chikungunya/index.asp>

<http://www.albopictus.eid-med.org/>

Le moustique *Aedes aegypti* - Image 9257 de CDC PHIL se nourrissant de sang

C'est quoi le Chikungunya ?

L'infection à Chikungunya est due à un virus du même nom propagé par des moustiques (*Aedes spp* : *Aedes albopictus* et *Aedes aegypti*) qui piquent durant la journée. Elle sévit dans de nombreuses régions tropicales et subtropicales d'Afrique, d'Asie et plus récemment en Europe du sud. En France, on appelle *Aedes albopictus* le « moustique tigre ». Il est actuellement présent dans cinq régions du sud de la France et son territoire s'étend. Il n'y a pas d'épidémie de chikungunya aujourd'hui en France mais 2 cas d'infection au virus Chikungunya contractée en France ont été notifiés, en 2010. Depuis 2005, plus de 1,9 millions de personnes ont été atteintes d'infection due au virus chikungunya en Asie seulement.

Quels sont les symptômes ?

Les personnes atteintes de Chikungunya ont une fièvre élevée d'installation brutale, de fortes douleurs articulaires (surtout aux bras et aux jambes), des maux de tête, des courbatures, mal au dos et une éruption dans environ 50% des cas. Les symptômes apparaissent habituellement 3 à 7 jours après une piqûre par un moustique infecté. Les malades guérissent en quelques jours ou quelques semaines, selon l'âge, les jeunes enfants et les personnes âgées sont souvent plus sévèrement atteints. Les symptômes ressemblent à ceux de la dengue et le diagnostic est parfois confondu avec la dengue dans les régions où cette dernière est fréquente.

Qui peut l'attraper ?

Tous ceux qui voyagent ou habitent dans des régions où vivent les moustiques *Aedes aegypti* et *Aedes albopictus* infectés.

Comment se propage la maladie ?

Le virus est propagé par les moustiques *Aedes* femelles. Les moustiques s'infectent lorsqu'ils se nourrissent du sang d'une personne infectée par le virus Chikungunya. Les moustiques infectés peuvent ensuite transmettre le virus à d'autres personnes lorsqu'ils les piqueront.

Aedes aegypti



Aedes albopictus



Comment éviter de l'attraper ?

Il n'existe pas de vaccin contre l'infection au virus Chikungunya. La meilleure façon de ne pas l'attraper si on réside ou si on part en vacances dans des régions où il y a des moustiques *Aedes*, c'est d'éviter de se faire piquer en portant des vêtements couvrants, amples et de couleur claire, en utilisant des répulsifs et en dormant sous une moustiquaire. Si possible, utilisez la climatisation, car les moustiques n'aiment pas des endroits froids.

Ces moustiques ont besoin de petites quantités d'eau stagnante pour y pondre leurs œufs et pour que ceux-ci se transforment en larves puis en adultes. Ils peuvent trouver des eaux stagnantes dans des pneus, des pots de fleurs, des arrosoirs, des bassins, des gouttières et tout autre récipient ouvert. En veillant à limiter ces réservoirs d'eau stagnante, on offre moins de possibilités aux moustiques de pondre leurs œufs et de se reproduire. Cela consiste à vider, changer souvent ou à couvrir les récipients contenant de l'eau ou encore à remplacer l'eau des vases et des coupelles par du sable humide.

Y-a-t-il un traitement ?

Il n'existe pas de vaccin pour prévenir l'infection à Chikungunya ni de traitement spécifique pour guérir la maladie. Le traitement est destiné à alléger les symptômes.

Lien web :

<http://www.inpes.sante.fr/10000/themes/maladies-moustiques/chikungunya/index.asp>
<http://www.sante.gouv.fr/dispositif-de-lutte-contre-la-dissemination-du-moustique-aedes-albopictus-en-france-metropolitaine.html>
http://www.sante.gouv.fr/IMG/pdf/Chikungunya_dengue_West_Nile_Comment_se_proteger.pdf
http://www.ars.sante.fr/fileadmin/PORTAIL/Actu_Dossier/DGS-Depliant_moustiques-Web_72_dpi.pdf
<http://www.albopictus.eid-med.org/>

Photos

Le moustique *Aedes aegypti* - Image 9257 de CDC PHIL
Le moustique *Aedes albopictus* - Image 2165 de CDC PHIL

Fiche d'information sur les infections pour les élèves des classes primaires

Maladie de Lyme

C'est quoi la maladie de Lyme ?

La maladie de Lyme est une infection due à la bactérie *Borrelia burgdorferi*. Ces bactéries sont propagées aux hommes par certaines tiques, accrochées aux hautes herbes et aux buissons, qui ont été infectées à partir de cervidés (tels que les cerfs) ou des petits mammifères (rongeurs).

C'est la plus fréquente des infections transmises par des vecteurs, ici représentés par des tiques, dans l'hémisphère nord.

Ces tiques infectées sont particulièrement nombreuses dans les régions boisées et humides où le gibier est abondant. En France, la maladie a été identifiée partout sauf sur le littoral méditerranéen et en altitude au-dessus de 1500 m. Elle est particulièrement présente dans l'Est et dans le Centre de la France.



Le premier signe de la maladie est une rougeur cutanée qui apparaît au niveau de la morsure au bout de quelques semaines et qui s'étend progressivement. On peut traiter l'infection avec des antibiotiques et il est préférable de débiter le traitement le plus tôt possible.

Il n'y a pas de vaccin contre la maladie de Lyme. Toute personne mordue par une tique infectée par la bactérie peut attraper la maladie. La meilleure façon de ne pas l'attraper, c'est de porter des vêtements clairs, longs, couvrants et fermés (fixer le bas de pantalon dans les chaussettes) et un chapeau lorsqu'on se promène dans les zones boisées ou parmi de hautes herbes ou des buissons où les tiques sont accrochées. Après une promenade ou des activités de plein air, il faut rechercher la présence de tiques sur la peau. Demande à tes parents d'en chercher dans tes cheveux, et vérifie aussi qu'il n'y en a pas sur tes vêtements ou sur la fourrure de ton animal de compagnie. Pour les ôter, demande à un adulte d'utiliser une pince à épiler, puis nettoie au savon et à l'eau.

Liens web :

http://www.sante.gouv.fr/IMG/pdf/Borreliose_Lyme.pdf

Photo

Borrelia burgdorferi – Avec la permission de Giantmicrobes, Inc. www.giantmicrobes.com/uk/

Eruption en cocarde de la maladie de Lyme. Image Wikipedia Commons. Photo Hannah Garrison.



Fiche d'information sur les infections pour les élèves des collèges – Maladie de Lyme

C'est quoi la maladie de Lyme?

La maladie de Lyme, appelée aussi Borréliose de Lyme, est une infection provoquée par des bactéries spiralées appelées *Borrelia burgdorferi*, qui sont hébergées par certaines tiques (Ixodes). Ces bactéries sont propagées aux hommes par ces tiques, accrochées aux hautes herbes et aux buissons, après avoir été infectées à partir de cervidés (tels que les cerfs), de petits mammifères (rongeurs) ou d'oiseaux.

C'est la plus fréquente des infections transmises par des vecteurs, ici représentés par des tiques, dans l'hémisphère nord.



Comment savoir si on l'a attrapée? Quels sont les symptômes ?



En général, la maladie commence par une éruption circulaire, qui s'étend progressivement autour de la morsure de tique (l'érythème migrant) et qui apparaît le plus souvent quelques jours ou parfois quelques semaines après le contact. Des signes généraux, fièvre, maux de tête, douleurs articulaires et musculaires peuvent accompagner ou suivre l'érythème migrant. Si l'infection n'est pas traitée, des complications peuvent survenir au niveau de la peau, des articulations (arthrites) ou du système nerveux (paralysie faciale par exemple).

Il existe également des formes asymptomatiques.

Qui peut l'attraper ?

Toute personne mordue par une tique hébergeant la bactérie peut attraper la maladie de Lyme. Ces tiques infectées sont particulièrement nombreuses dans les régions boisées et humides où le gibier est abondant. En France, la maladie a été identifiée partout sauf sur le littoral méditerranéen et en altitude au-dessus de 1500 m. Elle est particulièrement présente dans l'Est et dans le Centre de la France. En France on recense environ 20 à 30000 cas par an de maladie de Lyme.

Les animaux domestiques peuvent également attraper des tiques mais les tiques fixées ne passent pas de l'animal à l'homme.

Comment la maladie se transmet-elle ?

Les cervidés ou les rongeurs infectés par les bactéries les transmettent aux tiques lors d'un repas sanguin. Elles s'accrochent ensuite aux hautes herbes et aux buissons, où les promeneurs peuvent facilement les attraper en passant. Les tiques sont toutes petites, de la taille d'une graine de pavot, et sont difficiles à voir, c'est donc important de penser au risque de morsure de tique, de rechercher les tiques accrochées à la peau ou sur les vêtements et de les ôter rapidement. Le risque de transmission de la maladie augmente avec la durée de fixation de la tique sur la peau.

Comment éviter de l'attraper ?

Il n'y a pas de vaccin contre la maladie de Lyme et la meilleure façon de se protéger contre la maladie est d'éviter de se faire mordre par des tiques. Il est conseillé de porter des vêtements clairs et longs, couvrants et fermés (fixer le bas de pantalon dans les chaussettes) et un chapeau, lorsqu'on se promène dans les bois ou dans les hautes herbes ou parmi des buissons. Les répulsifs contre les insectes à base de DEET peuvent être utiles pour protéger les parties découvertes. Au retour de promenade ou après des activités dans des zones infestées par des tiques, il faut bien vérifier la peau à la recherche de tiques, y compris au niveau des plis cutanés (aisselle, plis de l'aîne, sous les seins, et autour de la taille). Vérifier aussi soigneusement la tête et le cou, y compris les cheveux des jeunes enfants. Il faut également s'assurer qu'on ne ramène pas des tiques à la maison sur les vêtements et que les animaux de compagnie n'en aient pas sur leur fourrure. L'extraction des tiques à un stade précoce de leur repas sanguin est une mesure de prévention très importante. En général une tique doit rester accrochée pendant au moins 24 heures pour qu'une transmission ait lieu. L'extraction est réalisée au mieux avec une pince à épiler fine en tirant la tique de manière continue vers le haut (dans l'axe de la pince) puis en nettoyant la morsure avec de l'eau et du savon ou un autre antiseptique. La zone de morsure doit être surveillée dans les semaines qui suivent à la recherche de la survenue d'une rougeur qui devra faire consulter rapidement son médecin traitant.

Existe-t-il un traitement ?

L'infection peut être traitée par les antibiotiques à tous les stades, mais elle est plus facile à traiter à un stade précoce. L'apparition d'une rougeur autour d'une morsure de tique ou après une promenade en forêt nécessite la prise d'un traitement antibiotique.

Liens web:

http://www.sante.gouv.fr/IMG/pdf/Borreliose_Lyme.pdf
<http://www.inma.fr/fr-82-maladie-de-lyme.html>

Photos

Borrelia burgdorferi – Avec la permission de Giantmicrobes, Inc. www.giantmicrobes.com/uk/
Eruption en cocarde de la maladie de Lyme. Image Wikipedia Commons. Photo Hannah Garrison.

MALADIES À TRANSMISSION VECTORIELLE

CHEZ VOUS OU EN VOYAGE, LES VECTEURS PEUVENT ÊTRE UNE MENACE

CE SONT DE PETITS ORGANISMES
PORTEURS DE MALADIES GRAVES



D'UNE SEULE PIQÛRE ils peuvent transmettre des maladies comme:

- Le paludisme
- La dengue
- La leishmaniose
- La maladie de Lyme
- La fièvre jaune
- L'encéphalite japonaise



Les maladies transmises par les vecteurs tuent chaque année **un million de personnes** et plus de la **moitié de la population mondiale est exposée au risque**

AVEC DE SIMPLS MESURES, PROTÉGEZ-VOUS ET PROTÉGEZ VOTRE FAMILLE

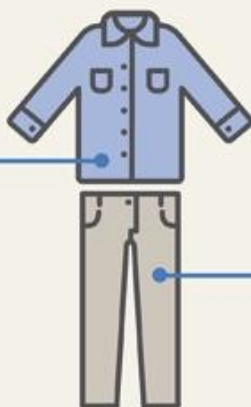
Faites-vous vacciner contre la fièvre jaune et l'encéphalite japonaise



Posez



des moustiquaires sur les fenêtres



Portez des chemises à manches longues et des pantalons de couleur claire



Utilisez des produits répulsifs

Dormez sous des moustiquaires imprégnées d'insecticide



Éliminez l'eau stagnante dans les endroits où les moustiques se reproduisent, comme dans de vieux récipients, des pots de fleurs ou des pneus usagés



Pour en savoir plus, prenez contact avec un professionnel de santé
www.who.int/world-health-day/fr